



รายงานสถานการณ์ภัยแล้งและภัยพิบัติ ฉบับที่ 9

ประจำวันที่ 13 มีนาคม 2560

และผลการปฏิบัติการฝนหลวงประจำวันที่ 12 มีนาคม 2560

กลุ่มวิชาการปฏิบัติการฝนหลวง กองปฏิบัติการฝนหลวงกรมฝนหลวงและการบินเกษตร

royalrainmaking_academic@hotmail.com

๐ พื้นที่ขอรับบริการฝนหลวง (ระหว่างวันที่ 1 มีนาคม – 12 มีนาคม 2560)

ภาค	รายชื่อจังหวัด (อำเภอ) ที่มีผู้ขอรับบริการ	จำนวนผู้ขอรับบริการ (ราย)
เหนือ	กำแพงเพชร(โกสัมพินคร)	1
กลาง	กาญจนบุรี (ทองผาภูมิ),นครสวรรค์ (ท่าตะโก , พยุหะคีรี , แม่เปิน , โกรกพระ , ไทศาลี),พระนครศรีอยุธยา (นครหลวง),สุพรรณบุรี (ดอนเจดีย์)	9
ตะวันออกเฉียงเหนือ	ไม่มีการขอรับบริการ	-
ตะวันออก	จันทบุรี (เขาชีมณู)	1
ใต้	พัทลุง (กงหรา , ควนขนุน , ตะโหมด , บางแก้ว , ปากพะยูน , ป่าบอน , ป่าพะยอม , ศรีนครินทร์ , ศรีบรรพต , เขาชัยสน , เมืองพัทลุง),ราชบุรี (บ้านโป่ง)	2
รวม	8 จังหวัด (22 อำเภอ)	13

๐ สถานการณ์ภาวะหมอกควันในพื้นที่ภาคเหนือและจุดความร้อน (Hotspot)

ตารางค่า PM₁₀ในพื้นที่ภาคเหนือ (เวลา 09.00 น.) 5 วันที่ผ่านมา มีค่าดังนี้

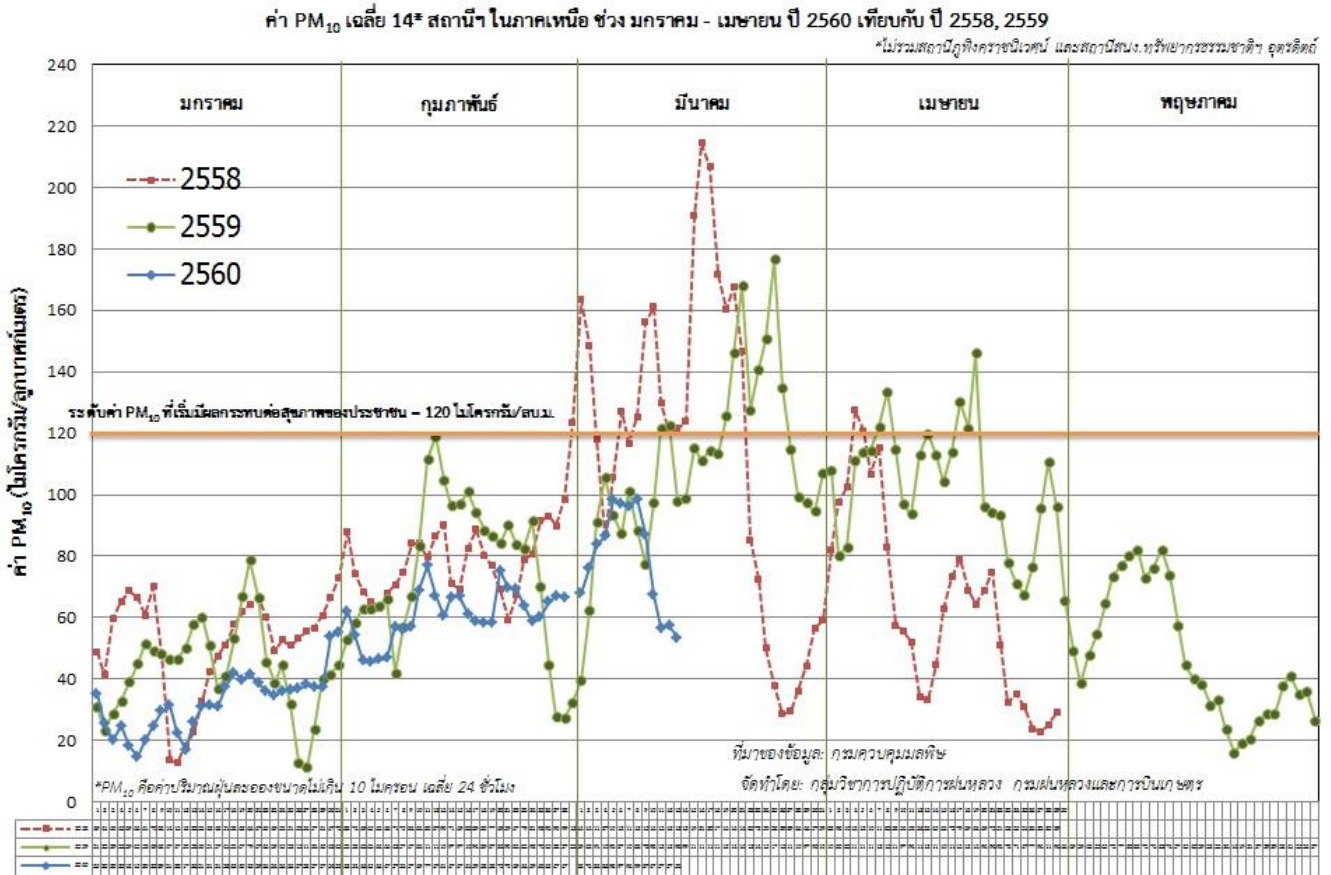
จังหวัด	ชื่อสถานี	ค่า PM ₁₀ ¹					คุณภาพอากาศ
		9 มี.ค.	10 มี.ค.	11 มี.ค.	12 มี.ค.	13 มี.ค.	
ภาคเหนือ							
จ.เชียงราย	ต.เวียง อ.เมือง	104	64	54	57	41	ปานกลาง
	ต.เวียงพางคำ อ.แม่สาย	114	87	48	45	50	ปานกลาง
จ.เชียงใหม่	ต.ช้างเผือก อ.เมือง	92	71	66	61	59	ปานกลาง
	ต.ศรีภูมิ อ.เมือง	81	50	51	48	44	ปานกลาง
	ต.สุเทพ อ.เมือง* (Mobile)	64	52	51	50	48	ปานกลาง
	ต.ช้างเคือง อ.แม่แจ่ม (Mobile)	60	51	46	35	37	คุณภาพดี
จ.ลำปาง	ต.พระบาท อ.เมือง	111	96	73	66	66	ปานกลาง
	ต.สบป่าต อ.แม่เมาะ	70	60	52	53	63	ปานกลาง
	ต.บ้านดง อ.แม่เมาะ	136	108	95	87	89	ปานกลาง
	ต.แม่เมาะ อ.แม่เมาะ	70	66	68	55	49	ปานกลาง
จ.ลำพูน	ต.ในเมือง อ.เมือง	83	49	46	34	35	คุณภาพดี
จ.แม่ฮ่องสอน	ต.จองคำ อ.เมือง	97	72	43	97	ไม่มี	ไม่มี
จ.น่าน	ต.ในเวียง อ.เมือง	88	74	59	67	74	ปานกลาง
	ต.ห้วยโก๋น อ.เฉลิมพระเกียรติ	68	47	40	38	36	คุณภาพดี
จ.แพร่	ต.นาจักร อ.เมือง	76	61	57	65	ไม่มี	ไม่มี
จ.พะเยา	ต.เวียง อ.เมือง	98	74	53	59	47	ปานกลาง

¹PM₁₀ คือ ปริมาณฝุ่นละอองขนาดไม่เกิน 10 ไมครอน มาตรฐานค่าเฉลี่ย 24 ชั่วโมง ต้องไม่เกิน 120 ไมโครกรัมต่อลูกบาศก์เมตร

จังหวัด	ชื่อสถานี	ค่า PM ₁₀ ¹					คุณภาพอากาศ
		88	70	62	61	58	
จ.ตาก	ต.แม่ปะ อ.แม่สอด						ปานกลาง

ที่มา: กรมควบคุมมลพิษ

๑ กราฟแสดงแนวโน้มค่า PM₁₀ ในภาคเหนือ ตั้งแต่วันที่ 1 มกราคม – 13 มีนาคม 2560



๑ สถานการณ์ปริมาณน้ำเก็บกักในอ่างเก็บน้ำที่สำคัญ

	ความจุของอ่าง ที่ รนก. ² (ล้าน ลบ.ม.)	ปริมาณน้ำในอ่างฯ (%)				ปริมาณน้ำ ไหลลงอ่างฯ (ล้าน m ³)	ปริมาณน้ำ ไหลลงอ่างฯ สะสม ³ (ล้าน m ³)	ระดับน้ำ
		9 มี.ค.	10 มี.ค.	11 มี.ค.	12 มี.ค.			
ภาคเหนือ						2.96	528.68	
- ภูมิพล(ตาก)	13,462	47	47	47	47	1.05	109.63	ต่ำกว่า 50%
- สิริกิติ์(อุดรดิตต์)	9,510	61	60	60	60	0.65	295.90	-
- แม่จัด(เชียงใหม่)	265	58	57	57	57	0.00	6.13	-
- แม่กวาง(เชียงใหม่)	263	32	31	31	31	0.00	16.40	ต่ำกว่า 40%
- กว๊าน(ลำปาง)	106	64	63	63	63	0.65	56.52	-
- กว๊านห้วย(ลำปาง)	170	87	87	87	87	0.00	14.41	-

รณก. = ระดับน้ำเก็บกัก, ที่มา: กรมชลประทาน

ปริมาณน้ำไหลลงอ่างสะสมตั้งแต่วันที่ 1 มกราคม 2560 ถึงปัจจุบัน

	ความจุของอ่าง ที่ รนก. ² (ล้าน ลบ.ม.)	ปริมาณน้ำในอ่างฯ (%)				ปริมาณน้ำ ไหลลงอ่างฯ (ล้าน ม ³)	ปริมาณน้ำ ไหลลงอ่างฯ สะสม ³ (ล้าน ม ³)	ระดับน้ำ
		9 มี.ค.	10 มี.ค.	11 มี.ค.	12 มี.ค.	12 มี.ค.		
- แควน้อย(พิษณุโลก)	939	55	54	54	54	0.61	29.69	-
ภาคตะวันออกเฉียงเหนือ						1.66	97.11	
- ห้วยหลวง(อุดรธานี)	135	55	55	55		3.51	535.39	
- น้ำอูน(สกลนคร)	520	39	39	39	47	0.87	111.35	ต่ำกว่า 50%
- น้ำพุง(สกลนคร)	166	33	33	33	60	1.79	298.30	-
- จุฬารัตน์(ชัยภูมิ)	164	56	55	55	56	0.00	6.13	-
- อุบลรัตน์(ขอนแก่น)	2,431	60	59	59	31	0.00	16.40	ต่ำกว่า 40%
- ลำปาว(กาฬสินธุ์)	1,980	37	36	36	61	0.65	57.64	-
- ลำตะคอง(นครราชสีมา)	314	29	29	29	86	0.05	14.46	-
- ลำพระเพลิง(นครราชสีมา)	110	42	42	42	53	0.15	31.11	-
- มูลขาม(นครราชสีมา)	141	44	44	44		1.28	101.00	
- ลำแะ(นครราชสีมา)	275	37	37	37	54	0.00	0.83	-
- ลำนางรอง(บุรีรัมย์)	121	48	48	48	39	0.00	0.01	ต่ำกว่า 40%
- ลำปลายมาศ(นครราชสีมา)	98	51	51	51	34	0.07	3.78	ต่ำกว่า 40%
ภาคกลาง					53	0.00	5.58	-
- ป่าสักฯ(ลพบุรี)	960	52	52	52	58	1.09	68.36	-
- ทับเสลา(อุทัยธานี)	160	53	53	53	36	0.00	7.56	ต่ำกว่า 40%
- กระเสียว(สุพรรณบุรี)	240	86	86	86	29	0.00	4.62	ต่ำกว่า 30%
- ศรีนครินทร์(กาญจนบุรี)	17,745	74	74	74	42	0.06	2.74	ต่ำกว่า 50%
- วชิราลงกรณ์(กาญจนบุรี)	8,860	56	56	56	44	0.00	2.30	ต่ำกว่า 50%
ภาคตะวันออก					37	0.00	3.93	ต่ำกว่า 40%
- ชุนด่านฯ(นครนายก)	224	53	53	53	47	0.00	1.29	ต่ำกว่า 50%
- คลองสิียด(ฉะเชิงเทรา)	420	31	30	30	51	0.06	-	-
- บางพระ(ชลบุรี)	117	66	66	66		2.99	424.74	
- หนองปลาไหล(ระยอง)	164	61	61	61	50	1.75	122.06	-
- ประแสร์(ระยอง)	248	49	48	48	53	0.00	0.56	-
- พระปรัง(สระแก้ว)	97	43	43	42	84	0.00	9.25	-
- ดอกกราย(ระยอง)	71	70	70	69	74	1.24	196.02	-
- คลองพระพุทธ(จันทบุรี)	70	85	85	85	56	0.00	96.85	-
ภาคใต้						0.41	24.19	
- แก่งกระเจาน(เพชรบุรี)	710	48	48	48	51	0.00	0.36	-
- ปรามบุรี(ประจวบคีรีขันธ์)	347	49	49	49	30	0.00	0.80	ต่ำกว่า 40%
- รัชชประภา(สุราษฎร์ธานี)	5,639	86	86	86	65	0.00	4.58	-
- บางกลาง(ยะลา)	1,454	72	72	72	60	0.32	12.43	-

รณก. = ระดับน้ำเก็บกัก,ที่มา: กรมชลประทาน

ปริมาณน้ำไหลลงอ่างสะสมตั้งแต่วันที่ 1 มกราคม 2560 ถึงปัจจุบัน

การพยากรณ์อากาศและสภาพอากาศประจำวัน

๑ ลักษณะอากาศทั่วไปและการพยากรณ์อากาศ ประจำวันที่ 13 มีนาคม 2560 (เวลา 06.00 น.)

ลักษณะอากาศทั่วไป	
<p>ความกดอากาศต่ำเนื่องจากความร้อนปกคลุมประเทศไทยตอนบน ลักษณะเช่นนี้ทำให้บริเวณดังกล่าวมีอุณหภูมิสูงขึ้นกับมีอากาศร้อนในตอนกลางวัน ประกอบกับลมตะวันออกเฉียงใต้ที่พัดปกคลุมภาคตะวันออกเฉียงเหนือและภาคตะวันออกเฉียงเหนือมีกำลังอ่อน ทำให้ภาคตะวันออกเฉียงเหนือและภาคตะวันออกเฉียงใต้ยังคงมีฝนได้บางแห่งในระยะนี้ อนึ่ง บริเวณความกดอากาศสูงกำลังปานกลางจากประเทศจีนจะแผ่ลงมาปกคลุมประเทศไทยตอนบนและทะเลจีนใต้ช่วงวันที่ 14-18 มีนาคม 2560 ในขณะที่ประเทศไทยมีอากาศร้อนโดยทั่วไป ลักษณะเช่นนี้จะทำให้เกิดพายุฤดูร้อน โดยมีพายุฝนฟ้าคะนองและลมกระโชกแรง ซึ่งจะเริ่มในภาคตะวันออกเฉียงเหนือและภาคตะวันออกเฉียงใต้ก่อน ส่วนภาคอื่นๆ จะได้รับผลกระทบในระยะต่อไป ขอให้ประชาชนในบริเวณดังกล่าวระมัดระวังอันตรายจากพายุฝนฟ้าคะนองและลมกระโชกแรงที่จะเกิดขึ้นในช่วงเวลาดังกล่าวไว้ด้วย</p>	
การพยากรณ์อากาศรายภาค	
ภาคเหนือ	อากาศร้อนถึงร้อนจัดในตอนกลางวัน อุณหภูมิต่ำสุด 19-25 องศาเซลเซียส อุณหภูมิสูงสุด 35-40 องศาเซลเซียส ลมตะวันตก ความเร็ว 10-25 กม./ชม.
ภาคกลาง	มีเมฆบางส่วน และมีอากาศร้อนในตอนกลางวัน อุณหภูมิต่ำสุด 24-26 องศาเซลเซียส อุณหภูมิสูงสุด 35-40 องศาเซลเซียส ลมตะวันออกเฉียงใต้ ความเร็ว 10-30 กม./ชม.
ภาคต.อ.เฉียงเหนือ	มีเมฆบางส่วน อากาศร้อนในตอนกลางวัน โดยมีฝนฟ้าคะนอง ร้อยละ 10 ของพื้นที่ อุณหภูมิต่ำสุด 20-25 องศาเซลเซียส อุณหภูมิสูงสุด 37-39 องศาเซลเซียส ลมตะวันออกเฉียงใต้ ความเร็ว 10-25 กม./ชม.
ภาคตะวันออก	มีเมฆบางส่วน อากาศร้อนในตอนกลางวัน โดยมีฝนฟ้าคะนอง ร้อยละ 10 ของพื้นที่ อุณหภูมิต่ำสุด 23-26 องศาเซลเซียส อุณหภูมิสูงสุด 32-37 องศาเซลเซียส ลมตะวันออกเฉียงใต้ ความเร็ว 10-30 กม./ชม. ทะเลมีคลื่นสูงประมาณ 1 เมตร
ภาคใต้ฝั่งตะวันออก	มีเมฆบางส่วน กับมีอากาศร้อนในตอนกลางวัน อุณหภูมิต่ำสุด 21-26 องศาเซลเซียส อุณหภูมิสูงสุด 31-35 องศาเซลเซียส ลมตะวันออก ความเร็ว 15-30 กม/ชม. ทะเลมีคลื่นสูงประมาณ 1 เมตร
ภาคใต้ฝั่งตะวันตก	มีเมฆบางส่วน กับมีอากาศร้อนในตอนกลางวัน อุณหภูมิต่ำสุด 21-25 องศาเซลเซียส อุณหภูมิสูงสุด 32-35 องศาเซลเซียส ลมตะวันออก ความเร็ว 15-30 กม/ชม. ทะเลมีคลื่นสูงประมาณ 1 เมตร

ที่มา: กรมอุตุนิยมวิทยา

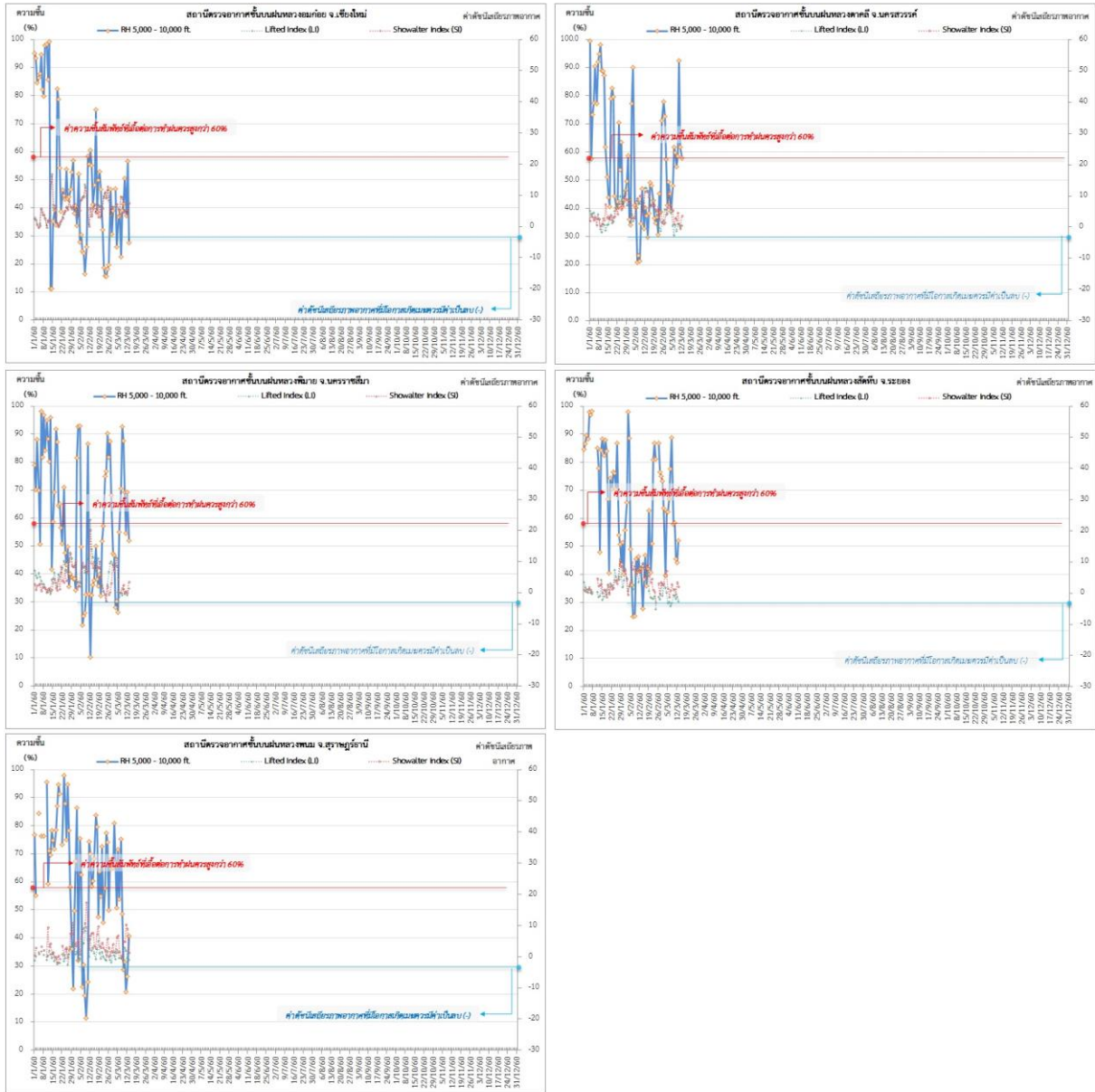
๑ ข้อมูลความชื้นจากการตรวจอากาศชั้นบน (Sounding) ระยะเวลาสูง 5,000 - 10,000 ฟุต

ภาค	สถานีตรวจอากาศ	ความชื้นสัมพัทธ์ (%)					เสถียรภาพอากาศ
		9 มี.ค.	10 มี.ค.	11 มี.ค.	12 มี.ค.	13 มี.ค.	
ภาคเหนือ	สถานีเรดาร์ฝนหลวงอมก๋อย	41.4	50.6	37.1	56.7	27.5	เสถียรภาพ
ภาคกลาง	สถานีเรดาร์ฝนหลวงตาคลี	58.4	92.6	61.8	57.9	-	ไม่มีข้อมูล
ภาคตะวันออกเฉียงเหนือ	สถานีเรดาร์ฝนหลวงพิมาย	87.6	69.2	54.5	69.3	52.0	เสถียรภาพ
ภาคตะวันออก	สถานีเรดาร์ฝนหลวงสัตหีบ	57.9	58.5	45.6	44.2	52.1	เสถียรภาพ
ภาคใต้	สถานีเรดาร์ฝนหลวงพนม	28.7	31.5	20.9	26.3	40.8	เสถียรภาพ
ภาคใต้	สถานีตรวจอากาศเคลื่อนที่ประทีพ	38.6	40.1	40.4	42.2	46.8	เสถียรภาพ

หมายเหตุ : สภาพอากาศมีเสถียรภาพ(Stable) หมายถึงสภาพอากาศที่มีโอกาสน้อยหรือไม่มีโอกาสในการเกิดเมฆในแนวตั้งเพื่อพัฒนาตัวกลายเป็นกลุ่มฝน

สภาพอากาศไม่มีเสถียรภาพ(Unstable) หมายถึงสภาพอากาศที่มีโอกาสเกิดเมฆในแนวตั้งและพัฒนาตัวเป็นกลุ่มฝนได้

๐ กราฟแสดงแนวโน้มความชื้นอากาศชั้นบนและดัชนีเสถียรภาพอากาศ (ระหว่างวันที่ 1 มกราคม – 13 มีนาคม 2560)



หมายเหตุ

- ระยะเวลาสูง 5,000-10,000 ฟุต เป็นระดับเพดานบินในการปฏิบัติการขนส่ง (ระดับฐานเมฆ)
- ความชื้นสัมพัทธ์ที่เอื้อต่อการปฏิบัติการขนส่งควรมีค่าสูงกว่าร้อยละ 60 ขึ้นไป
- ดัชนีเสถียรภาพชั้นอากาศที่มีโอกาสเกิดเมฆควรมีค่าเป็นลบ (-)
- LI: Lifted Index คือค่าดัชนีเสถียรภาพชั้นอากาศระดับต่ำ
- SI: Showalter Index คือค่าดัชนีเสถียรภาพชั้นอากาศระดับกลาง

การปฏิบัติการฝนหลวงประจำวัน

๑ สรุปผลปฏิบัติการฝนหลวงประจำวัน 12 มีนาคม 2560

ภาค/หน่วยฯ	หน่วยปฏิบัติการฯ (หน่วย)	เครื่องบิน ผล./ทอ. (ลำ)	จำนวนเที่ยวบิน (เที่ยว)	จำนวนชั่วโมงบิน (ชั่วโมง)	ปริมาณการใช้สาร ฝนหลวง (ตัน/นัด)	จังหวัดที่มีการรายงานฝนตก (จำนวนจังหวัด/อ่างเก็บน้ำเป้าหมาย)
เหนือ	2	5/-	0	0:00	0.00	-/-
- เชียงใหม่	1	2/-	0	0:00	0.0	ไม่ปฏิบัติการฝนหลวง เนื่องจาก เมฆคิวมูลัสในพื้นที่เป้าหมายก่อตัวเล็กน้อยและไม่พัฒนาตัว
- พิษณุโลก	1	3/-	0	0:00	0.0	ไม่ปฏิบัติการฝนหลวง เนื่องจาก เมฆคิวมูลัสในพื้นที่เป้าหมายก่อตัวเล็กน้อยและไม่พัฒนาตัว
กลาง	2	5/-	5	8:20	4.10	2/2
- นครสวรรค์	1	2/-	2	3:20	2.0	มีฝนตกเล็กน้อยถึงปานกลาง จ.เพชรบูรณ์ (วิเชียรบุรี บึงสามพัน) และพื้นที่ลุ่มรับน้ำเขื่อนป่าสักชลสิทธิ์
- ลพบุรี	1	3/-	3	5:00	2.1	มีฝนตกเล็กน้อยบริเวณพื้นที่ จ.ลพบุรี(ชัยบาดาล) และลุ่มรับน้ำเขื่อนป่าสักชลสิทธิ์
ตะวันออกเฉียงเหนือ	1	2/-	2	3:20	2.00	1/1
-บุรีรัมย์	1	2/-	2	3:20	2.0	มีฝนตกเล็กน้อยถึงปานกลาง บางแห่ง บริเวณพื้นที่ จ.นครราชสีมา (วังน้ำเขียว) พื้นที่ลุ่มรับน้ำเขื่อนลำพระเพลิง
ตะวันออก	1	3/-	3	3:45	2.10	2/1
- จันทบุรี	1	3/-	3	3:45	2.1	มีฝนตกเล็กน้อยถึงปานกลาง ในพื้นที่ จ.ฉะเชิงเทรา (ท่าตะเกียบ) จ.ชลบุรี (เกาะจันทร์ บ้านบึง บ่อทอง)และพื้นที่ลุ่มรับน้ำอ่างเก็บน้ำคลองหลวงรัชชโลธร
ใต้	2	4/-	5	7:10	4.40	2/3
- หัวหิน	1	3/-	4	5:20	2.4	มีฝนตกเล็กน้อยบริเวณพื้นที่การเกษตร จ.เพชรบุรี (แก่งกระจาน) และพื้นที่ลุ่มรับน้ำเขื่อนแก่งกระจาน ลุ่มรับน้ำเขื่อนปราณบุรี
- หาดใหญ่	1	1/-	1	1:50	2.00	มีฝนตกเล็กน้อย-ปานกลาง ในบริเวณพื้นที่ จ.ยะลา (ธารโต เบตง) และพื้นที่ลุ่มรับน้ำเขื่อนบางลาง
รวม	8	19/-	15	22:35	12.60	7/7

๑ สรุปผลรวมปฏิบัติการตั้งแต่เริ่มตั้งหน่วยปฏิบัติการฝนหลวง (3 มีนาคม - 12 มีนาคม 2560)

ตั้งแต่เริ่มตั้งหน่วยปฏิบัติการฝนหลวง เมื่อวันที่ 3 มีนาคม - 12 มีนาคม 2560 มีการขึ้นปฏิบัติการฝนหลวง จำนวน 6 วัน มีวันฝนตกจากการปฏิบัติการฝนหลวงคิดเป็นร้อยละ 100 ขึ้นปฏิบัติงานจำนวน 92 เที่ยวบิน (143:45 ชั่วโมงบิน) ปริมาณการใช้สารฝนหลวง 76.40 ตัน พลุซิลเวอร์ไอโอไดด์ จำนวน 29 นัด จังหวัดที่มีรายงานฝนตกรวม 17 จังหวัด และทำให้มีปริมาณน้ำไหลเข้าอ่างสะสมรวม 18.43 ล้าน ลบ.ม.

ภาค - ศูนย์/หน่วยปฏิบัติการ ฯ	ขึ้นบิน (วัน)	ฝนตก (วัน)	จำนวน เที่ยวบิน (เที่ยว)	จำนวน ชั่วโมงบิน (ชั่วโมง)	ปริมาณ สารฝน หลวง (ตัน/นัด)	จังหวัดที่มีรายงานฝนตก (ทั้งการสังเกตด้วยสายตา/การตรวจวัดด้วย เรดาร์ และเครื่องวัดน้ำฝนอัตโนมัติ)	ปริมาณน้ำไหลลง อ่างเก็บน้ำสะสม (ล้าน ลบ.ม.)
เหนือ	2	2	12	25:45	12.00/29	6 จังหวัด	-
- เชียงใหม่ (เปิดหน่วยฯ 3 มี.ค. 60 เป็นต้นไป)	1	1	6	12:20	8.0	บริเวณที่มีฝนตก ได้แก่ จ.แพร่ (1 จังหวัด)	-
- พิษณุโลก (เปิดหน่วยฯ 3 มี.ค. 60 เป็นต้นไป)	2	2	6	13:25	4.0/29.0	บริเวณที่มีฝนตก ได้แก่ จ.กำแพงเพชร จ.หนองบัวลำภู จ.นครสวรรค์ จ.เพชรบูรณ์ จ.ชัยภูมิ(5 จังหวัด)	-
กลาง	6	6	29	42:50	22.70	2 จังหวัด	11.2
- นครสวรรค์ (เปิดหน่วยฯ 3 มี.ค. 60 เป็นต้นไป)	4	4	8	13:35	8.0	บริเวณที่มีฝนตก ได้แก่ จ.ลพบุรี จ.นครสวรรค์ จ.เพชรบูรณ์ (3 จังหวัด)	ป่าสัก 11.2
- ลพบุรี (เปิดหน่วยฯ 3 มี.ค. 60 เป็นต้นไป)	5	5	21	29:15	14.7	บริเวณที่มีฝนตก ได้แก่ จ.นครราชสีมา(1 จังหวัด)	-
ตะวันออกเฉียงเหนือ	6	6	14	22:40	14.00	3 จังหวัด	0.26
- อุดรธานี (เปิดหน่วยฯ 15 มี.ค. 60 เป็นต้นไป)	-	-	-	-	-	-	ลำตะคอง 0.2 ลำพระเพลิง 0.26
- บุรีรัมย์ (เปิดหน่วยฯ 3 มี.ค. 60 เป็น ต้นไป)	6	6	14	22:40	14.0	บริเวณที่มีฝนตก ได้แก่ จ.นครราชสีมา จ.มหาสารคาม จ.ร้อยเอ็ด (3 จังหวัด)	-
ตะวันออก	5	5	21	28:00	14.90	5 จังหวัด	-
- จันทบุรี (เปิดหน่วยฯ 3 มี.ค. 60 เป็นต้นไป)	5	5	21	28:00	14.9	บริเวณที่มีฝนตก ได้แก่ จ.ชลบุรี จ.จันทบุรี จ.ฉะเชิงเทรา จ.ระยอง จ.สระแก้ว (5 จังหวัด)	-
ใต้	6	6	18	28:20	14.80	4 จังหวัด	6.77
- หัวหิน (เปิดหน่วยฯ 3 มี.ค. 60 เป็นต้นไป)	5	5	16	24:15	10.8	บริเวณที่มีฝนตก ได้แก่ จ.ประจวบคีรีขันธ์ จ.เพชรบุรี จ.ราชบุรี 3 จังหวัด)	บางกลาง 5.33 แก่งกระจาน 1.44
- สงขลา (เปิดหน่วยฯ 3 มี.ค. 60 เป็น ต้นไป)	2	2	2	4:05	4.00	บริเวณที่มีฝนตก ได้แก่ จ.ยะลา (1 จังหวัด)	-

